

«INTVS MONACHI, FORIS APOSTOLI»

De Archiabbatia Ottiliensis eiusque historia (26)

4.10.1.2. De missione Coreana

Post primum bellum mundanum etiam in Corea condiciones missionariorum Benedictinorum mutabantur. Tamen hae mutationes, quae denique factae sunt, iam antea ex rebus vigentibus et ex deliberationibus inde exoriundis initium sumpserunt.

Uti iam commemoratum est,¹ Benedictini imprimis eā de causā in Coream vocati erant, ut Seuli scholas varii generis instituerent. Tamen ex causis generaliter politicis in Coreā vigentibus et ex causis, quae cum bello munda- no cohaerebant, hic scopus sive ad verum effectum adduci non potuit sive interrumpi debuit. Sed etiam alia difficultas exstabat, quā Benedictini se in operibus suis missionariis plus plusque impeditos esse sentiebant. Nam episcopus Seulensis Gustavus Mutel, in cuius Vicariatū Ottiliani operaban- tur, Benedictinos curam animarum exhibere vel etiam missas publicas cele- brare noluisse videtur.² Quam condicionem Ottiliani scilicet observaverunt. Quae fuerit causa huius restrictionis, ex fontibus non omnino apparet, praeter iudicium, quo episcopus a Patribus suis Francogallis hunc in modum impul- sus sit.³ Tamen ipsa res ita se habebant, etiamsi commercium personale inter

1 *Cfr* supra cap. 4.6., cap. 4.8.2.1.2.

2 Sic expressis verbis Bonifatius Sauer in epistolā die 19 m. Maii a. 1920 ad Fidelem von Stotzingen directā (ASA [= Archivum Abbatiae Sancti Anselmi], APr 285); similiter scripsit Bonifatius Sauer in relatione suā die 27 m. Oct. a. 1928 exaratā, p. 4 (ASO, Z.1.Asien: Seoul 1909-1927 a). - Rem commemorant Frumentius RENNER: Missionari- sches Wirken in Korea und in der Südmandschurei. *In*: Leuchter 4 (1993), p. 130; Frumentius RENNER: Die Berufung der Benediktiner nach Korea und Manchukuo. *In*: Leuchter 2 (1992), pp. 231 sq.; Johannes MAHR: Erzabt Norbert Weber. *In*: Godfrey SIEBER / Cyrill SCHÄFER (edd.): Beständigkeit und Sendung. St. Ottilien 2003, p. 143; Willibald KUGELMANN: Gründungsbericht der Abtei St. Benedikt in Seoul, ihre Ver- legung nach Tokwon und Tätigkeit der Benediktiner in Wonsan. *In*: Adelhard KASPAR / Placidus BERGER (edd.): Hwan Gab. Münsterschwarzach 1973, pp. 87 sq.; Godfrey SIEBER: Bonifaz Sauer (1877-1950), Abt und Bischof in Korea (1921-1950). *In*: Godfrey SIEBER / Cyrill SCHÄFER (edd.) (2003), p. 354.

3 Hōc in conexū libenter afferuntur verba Bonfatii Sauer (relatio diei 27 m. Oct. a. 1928, p. 4 (ASO, Z.1.Asien: Seoul 1909-1927 a)), qui ibīdem sententiam episcopi Floriani De- mänge (qui episcopus regionis Taegu erat) exhibuit. (*Cfr* ex. gr. Frumentius RENNER: Berufung nach Korea. *In*: Leuchter 2 (1992), p. 232 adn. 14; Placidus BERGER: Die alte Abtei Seoul. Versuch einer rein monastischen Missionsaufgabe. *In*: Basilius DOPPELFELD

Benedictinos et Francogallos, sed imprimis inter episcopum Gustavum Mutel et Abbatem Bonifatium Sauer erat vere bonum.

Nihilominus etiam ipsi monachi Ottiliani, qui in Coreā operabantur, - saltem pars eorum - non iam omnino contenti erant condicione, cui subiecti erant. Nam putaverunt ea, quae facerent, non esse vera opera missionaria, quā de causā «missionem directam», id est curam animarum, desideraverunt.⁴ Itaque Bonifatius Sauer iam pridem deliberare coeperat, quid fieri posset, - et hōc quidem iam ex anno 1914^o, ut ipse dixit.⁵ Cogitationes autem suas Bonifatius Sauer ad propriam regionem missionariam Benedictinis attribuendam direxerat.⁶ Et de his deliberationibus etiam consultationes inierat cum episcopo Gustavo Mutel, qui inter se de consiliis propriis aperte locuti sunt.⁷ Tamen

(ed.): Mönche und Missionare. Münsterschwarzach 1988, pp. 94 sq.). Idem enim Bonifatius Sauer dixerat se in animum inducere posse Benedictinis seminarium suum sacerdotale committere, sed numquam parochiam quandam. Cum enim verisimiliter fieret optima parochia, statim invidiam [*«la jalousie»*] exoriri. - Johannes MAHR: Aufgehobene Häuser. Missionsbenediktiner in Ostasien. I. St. Ottilien 2009, pp. 248 sqq. hōc verbum, quod est «*jalousie*», certe non falso interpretatur hōc locō significare «invidiam clericalem». (Ceterum Johannes MAHR (2009) I, p. 348 per errorem annum 1938^{um} indicat, quo relatio Bonifatii Sauer conscripta sit (recte 1928)). - Tamen post primum bellum mundanum etiam atmosphaera inter Francogallos et Germanos generaliter non ita bona erat, quae quōque perceptio versisimiliter aliquid attribuerat ad condicionem vigentem.

- 4 Sic Bonifatius Sauer (relatio diei 28 m. Oct. a. 1928, p. 4 (ASO, Z.1.Asien: Seoul 1909-1927 a)) scripsit haec: «*Praeterea apparuit magnam partem Patrum parum gaudii invenisse in eo, quod totam vitam suam in schola degerent, sed eos missionem directam desiderare.*» (Verba originiliter Theodisca).

Similiter etiam Placidus BERGER: Abtei Seoul. In: Basilius DOPPELFELD (ed.) (1988), p. 94. - Willibald KUGELMANN: Gründungsbericht. In: Adelhard KASPAR / Placidus BERGER (edd.) (1973), p. 88 scribit quidem Patres Seulenses illis plurimis annis, quibus activam curam animarum non exhibuerunt (neque fortasse impetraverunt), de hac quaestione numquam vel vix umquam locutos esse. Tamen Abbas Bonifatius Sauer de eorum desiderio, quod ipse commemoravit, nihil scire potuisset, nisi ipsi hōc communicavissent.

- 5 *Cfr* Bonifatii Sauer relatio diei 27 m. Oct. a. 1928, p. 5 (ASO, Z.1.Asien: Seoul 1909-1927 a).

- 6 *Cfr* Bonifatii Sauer relatio diei 27 m. Oct. a. 1928, pp. 4 sq. (ASO, Z.1.Asien: Seoul 1909-1927 a). Eodem loco idem scripsit iam anno 1913^o Cardinale Gotti, illius temporis Praefectum Congregationis de Propaganda Fide, occasione alicuius colloquii ipsi missionem obtulisse (etiamsi Abbas illo tempore se nihil intellexisse finxit).

- 7 *Cfr* Bonifatii Sauer relatio diei 27 m. Oct. a. 1928, p. 5 (ASO, Z.1.Asien: Seoul 1909-1927 a). - *Cfr* etiam Frumentius RENNERT: Berufung nach Korea. In: Leuchter 2 (1992), p. 233; Johannes MAHR (2009) I, p. 247. - Ut Willibald KUGELMANN: Gründungsbericht.

condicionibus belli adhuc vigentibus iidem consilia sua neque publice proferre neque promovere potuerunt.⁸

Tamen Bonifatius Sauer Archiabbatem Norbertum Weber saltem aliquatenus atque generaliter certiores fecit de iis consillis, quae ei in animo erant. Sed videtur Norbertus Weber non omnia, quae inter Bonifatium Sauer et Gustavum Mutel iam constituta erant, scivisse. Haec manca informatio verisimiliter causam etiam habuit in commercio epistulari illis temporibus valde impedito. Nihilominus in initio mensis Novembris a. 1919ⁱ Norbertus Weber ad Abbatem Primatem Fidelem von Stotzingen se convertit eum rogans, ut propter quaestionem regionis missionariae Coreanae cum Congregatione de Propaganda Fide colloquia institueret, cum ipse Archiabbas sciret Bonifatium Sauer proprium territorium, sed non nimis magnum desiderare et etiam sibi ipsi hoc cordi esse.⁹ Sed ex omnibus sententiis huius epistulae apparet Norbertum Weber de statu consultationum, quae in ipsa Coreā iam factae erant, et de opinione, quam Gustavus Mutel hac in re habuit, nondum nimis multa scivisse.¹⁰

Etiam si Abbas Bonifatius Sauer et episcopus Gustavus Mutel iam pridem inter se convenerant, quid fieri vellent et quomodo res fierent, tamen bello finito ut etiam cum illis personis atque institutis aperte agerent, necessarium erat, a quibus progressus imprimis dependebat, nempe cum Parisino «Instituto Missionum exterarum», cum Archiabbate Ottiliensi et cum Congregatione de Propaganda Fide. Nam etiam Gustavo Mutel mutatio quaedam in regione missionaria sua cordi erat, cum propter effectum belli non iam satis

In: Adelhard KASPAR / Placidus BERGER (edd.) (1973), p. 90 refert, Bonifatius Sauer Patribus suis urgentibus demum in fine anni 1919ⁱ consultationes cum episcopo Gustavo Mutel iniit.

- 8 Johannes MAHR (2009) I, pp. 264 sq. suspicatur etiam Benedictinos Seulenses omnino nihil de consiliis Abbatis scivisse et demum anno 1920^o omnibus rebus iam confectis eos certiores factos esse.
- 9 *Cfr* Norberti Weber epistula Kal. Nov. a. 1919 ad Fidelem von Stotzingen directa (ASO, Z.1.Asien).
- 10 Similiter ex epistula Norberti Weber die 10 m. Ian. a. 1920 ad Fidelem von Stotzingen directā (ASA, APr 285) apparet eum illo tempore adhuc certa nescivisse, cum scripserit P.rem Cassianum Niebauer (qui illo tempore Prior Abbatiae Seulensis erat) epistulariter indicia quaedam non satis clara dedisse spem quandam propriae regionis missionariae in Coreā exstare. Tamen Norbertus Weber nescivit - ut subiunxit -, num Cardinalis Vilelmus van Rossum hanc ob causam ad Gustavum Mutel iam scripsisset et haec spes eā de causā exorta esset.

multos missionarios haberet, ut missionem efficaciter curare posset.¹¹

Itaque denique consultationes officiales instituebantur.¹² Sic Norbertus Weber - verisimiliter in initio anni 1920¹ - et ad Congregationem de Propaganda Fide et insimul ad ipsum episcopum Gustavum Mutel se convertit quaestionem regionis missionariae Coreanae separandae tractans et opinionem suam hac in re aperiens.¹³ Argumentis Archiabbatis breviter comprehensis idem propter necessitatem missionis et indigentias Benedictinorum¹⁴ putavit opportunum esse - si Apostolicus Vicariatus Seulensis revera divideretur - Congregationi Ottiliensi (Gustavo Mutel et Instituto Parisino assentientibus) sive provincias Pyenyang sive provincias Hamkyong, quae in ipsa Coreā sitae sunt, contributum iri. Solum si hoc fieri non posset, se alium territorium petere velle, velut in Manciuria, cuius Apostolicus Vicariatus etiam divideretur.¹⁵ De hac regione Manciuriae, quae in septentrione extra

11 Sed iam antea difficultates quasdam habuisse videtur, quia in totā eius regione missionariā non nimis multae stationes exstiterunt et propter sacerdotum numerum deficientem multi Christiani ruri disperse habitantes vix curari potuerunt.

12 Pars quaedam commercii epistularis ad disputationem spectantis divulgata est in Actis Propagandae 1919, n. 24, Prot.N. 2182/20, pp. 1 sqq.

13 Cfr Norberti Weber epistula Latine scripta ad Congregationem de Propaganda Fide directa (Act. Prop. 1919, n. 24, Prot.N. 2182/20, pp. 2 sqq.), ex quā tamen dies, quo scripta sit, non apparet. Norbertum Weber insimul directe ad Gustavum Mutel scripsisse elucet ex commentario (Act. Prop. 1919, n. 24, Prot.N. 2182/20, p. 5) et ex initio epistulae Gustavi Mutel die 16 m. Febr. a. 1920 data (Act. Prop. 1919, n. 24, Prot.N. 2182/20, pp. 5 sq.).

14 Norberti Weber epistula ad Congregationem de Propaganda Fide directa (Act. Prop. 1919, n. 24, Prot.N. 2182/20, p. 2): «*Attamen nostri in Abbatia S. Bonifacii de Seoul coadunati Patres aegre ferunt, quod missionibus valde mediocriter ne dicam omnino non inservire valeant. Quam ob causam ut ipsi territorium concedatur, ut animarum salutem incumbant omnium est desiderium.*» - Verba originaliter Latina.

15 Eandem opinionem Norbertus Weber protulit in epistulā Kal. Mart. a. 1920 ad Fidelem von Stotzingen directa (ASA, APr 285), quā praeter alia scripsit se territorium in ipsa Coreā praeferre et Manciuriam tantummodo accipiendam esse, si in ipsa Coreā nihil fieri posset. Tamen iam deliberationes praevias protulit de condicionibus monasticis procurandis, si revera Manciuriae territorium missionarium traderetur. Nam - ut putavit - hanc regionem tunc debere quam celerrime sui iuris atque independens ab Abbatia Seulensi fieri, quā de causā propria Abbatia ut centrum monasticum ibidem erigenda esset.

Scitū autem dignum est Norbertum Weber in eadem epistulā iam deliberavisse, qualem sortem futuram sub tali conditione Abbatia Seulensis habere posset. Putavit enim Abbatiam novam in Manciuriā fore bonam quōque solutionem Abbatiae Seulensis, quia tunc ibidem seminarium sacerdotale institui et Patres magistrique erudiri possent, quō

limites Coreae sita erat, videtur iam in colloquiis inter Bonifatium Sauer atque Gustavum Mutel institutis sermo fuisse, quia ibīdem plurimi Coreani habitabant, ex quibus circiter sex milia erant catholica. Bonifatius Sauer ipse hanc regionem suscipere et curare paratus erat.

Etiam episcopus Gustavus Mutel et Parisinum Institutum missionarium consultationibus habitis sententiam suam protulerunt.¹⁶ Consentiebant iidem in eo, quod nihil obstaret, quin Benedictinis regiones Hamkyong meridionalis et Hamkyong septentrionalis in Coreā sitae traderentur, sed missionarii Francogalli hōc in casū praeterea desideraverunt regionem Kanto appellatam atque in Vicariatū Manciuriae septentrionalis sitam ab Benedictinis quōque curatum iri, quia unā ex parte ibīdem multi Coreani Christiani habitabant atque Benedictini linguā Coreanā callebant, alterā ex parte quia missionarii Francogalli talem regionem non iam curare voluerunt, quae tantummodo accessibilis erat per territorium Coreanum, quod tunc non iam esset territorium ipsis proprium.¹⁷ Insuper legitur non concedi posse, ut Benedictini procuram quandam Seuli retinerent. Nam si separatio fieret, necessarium esse, ut stricte atque plene fieret.¹⁸

His rebus transactis atque consultationibus de hac quaestione in Ottiliensi Capitulo generali habitis Archiabbas Norbertus Weber die 22^o m. Maii a. 1920^o relationem petitionemque ad Congregationem de Propaganda Fide misit, quā consensui inter Bonifatium Sauer atque Gustavum Mutel facto assensus est et rogavit, ut Congregationi Ottiliensi provinciae Coreanae ut territorium missionarium attribueretur et ut Abbatiam in alium locum transferre atque Abbatiam Seulensem vendere liceret.¹⁹ Tamen Norbertus Weber

modō illa Abbatia etiam sine propriā regione missionariā efficacissime pro missione operari valeret. Itaque iam illo tempore de utilitate nequaquam minutā Abbatiae Seulensis cogitavit.

16 *Cfr* epistula Gustavi Mutel die 16 m. Febr. a. 1920 ad Norbertum Weber data (Act. Prop. 1919, n. 24, Prot.N. 2182/20, pp. 5 sq.) et epistula ex Instituto Parisino die 19 m. Maii a. 1920 ad Congregationem de Propaganda Fide missa (Act. Prop. 1919, n. 24, Prot.N. 2182/20, pp. 8 sqq.), quā quōque explicationes Gustavi Mutel ad verbum afferuntur.

17 *Cfr* epistula Gustavi Mutel die 16 m. Febr. a. 1920 ad Norbertum Weber directa (Act. Prop. 1919, n. 24, Prot.N. 2182/20, p. 6).

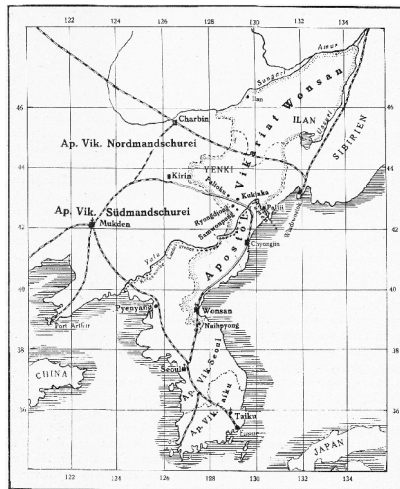
18 *Cfr* epistula Gustavi Mutel die 16 m. Febr. a. 1920 ad Norbertum Weber directa (Act. Prop. 1919, n. 24, Prot.N. 2182/20, p. 6).

19 *Cfr* Norberti Weber petitio die 22 m. Maii a. 1920 ad Congregationem de Propaganda Fide directa (Act. Prop. 1919, n. 24, Prot.N. 2182/20, pp. 7 sq.).

Videtur Norbertus Weber iam antea petitionem magis generalem, quā de regione

restrictionem quandam habuit. Nam regionem Manciuricam Kanto tantummodo suscipere voluit, cum Congregatio de Propaganda Fide in hanc rem insisteret. Inde apparet Archiabbatem illam regionem extra Coream sitam non revera desideravisse. Susplicandum est eum iam illo tempore de magnitudine regionis, de distantis atque de difficultatibus cogitavisse, quia regio Kanto extra fines Coreae sita erat.

Cursum autem rerum paulo fusius explicuimus, quia tota condicio erat aliquatenus intricata, cum ageretur de aliquo Apostolico Vicariatu alterius Con-sociationis dividendo.²⁰ Tamen desideratus effectus impetratus est. Nam die 8^o m. Aug. a. 1920^o Congregatio de Propaganda Fide Apostolicum Vicariatium Wonsan erexit et Benedictinis Otilianis tradidit.²¹ Eodem complecte-



*Apostolici Vicariatus Wonsan
tabula geographica.*
[Norbert WEBER: *Im Lande der Morgen-
stille* (1923), p. 438.]

missionariā in Coreā rogavit, ad Congregationem de Propaganda Fide misisse, cum Cardinalis Vilelmus van Rossum die 24 m. Apr. a. 1920 epistolam ad ipsum misit, quae est haec: «*Examinavi tuam petitionem habendi territorium, ubi tui Monachi nunc in Seoul degentes sacrum ministerium possint exercere. De tuo zelo et desiderio valde gaudeo; tibi autem significo hanc S. Congregationem de Prop. Fide in considerationem tuum desiderium excepisse. Nunc Rev.mi P.D. Mutel, Vicarii Apostolici de Seoul, sententiam in primis exquiram, ut omnia mutuo consilio statuatur.*» (ASO, Z.1.Asien: Wonsan). - Textus originaliter Latinus.

20 Fuse autem atque minutatim de his rebus refert Johannes MAHR (2009) I, pp. 247 sqq. - De his consultationibus *cfr* etiam breviter Willibald KUGELMANN: *Gründungsbericht. In: Adelhard KASPAR / Placidus BERGER* (edd.) (1973), pp. 90 sq.; Godfrey SIEBER: *Bonifaz Sauer. In: Godfrey SIEBER / Cyrill SCHÄFER* (edd.) (2003), p. 354.

21 AAS 12, 1920, pp. 563 sq.: «*Concreditum Nobis divina benignitate munus provehendae ubique gentium humanae salutis in Christo, id maxime praestari postulat quod Ecclesiae administrandae pro varia rerum opportunitate profuturum sit, maxime vero si eius faustis saepe incrementis tuendis ac dilatandis inserviat. Quare, cum in Coreana Republica, assiduis iamdiu culta laboribus virorum apostolicorum, multoque martyrium sanguine irrorata, emerserint denique hac Nostra aetate non opinata rei catholicae incrementa, cumque ea experiantur imprimis Monachi Congregationis Otilianensis O.S.B., Vicariatium*

bantur provinciae Hamkyong meridionalis et septentrionalis, quod territorium per se iam satis magnum erat.²² Vicarius Apostolicus huius regionis

*Seoul urbe dictum in praesens obtinentes, visum est eiusdem Vicariatus regionem sane latissimam in duas partes abscindi oportere, quo fidelium commodis eas incolentium melius prospiciatur. Quare, collatis consiliis cum VV. FF. NN. S.R.E. Cardinalibus negotiis Propagandae Fidei praepositis, ex certa scientia ac matura deliberatione Nostris deque apostolicae Nostrae auctoritatis plenitudine, praesentium tenore, ab actuali Vicariatu de Seoul partem dividimus, quae e duabus provinciis constat Ham-Kiang-to dictis, altera nempe septentrionali, altera meridionali, quae pars videlicet **ad boream** fines attingit Manciuariae septentrionalis, **ad orientem** mari Nipponico alluitur, **ad occidentem** vero et **ad meridiem** ipsius, qui remanet, Vicariatus de Seoul terris continetur. In regione igitur his limitibus clausa novum Vicariatum constituimus, curis eorum Monachorum O.S.B. Congregationis Ottiliensis committendum, cui ab Ouen-San urbe nomen obtingat, ubi nimirum Vicarii eius residentia constituatur. Haec statuimus, decernentes praesentes Litteras validas atque efficaces semper exstare ac permanere, suosque plenos atque integros effectus sortiri atque obtinere, illisque ad quos spectant sive spectare poterunt, suffragari nunc et in posterum, sicque rite iudicandum esse ac definiendum, irritumque atque inane fieri si quidquam secus super his a quovis, auctoritate qualibet, scienter vel ignoranter attentari contigerit. Non obstantibus contrariis quibuscumque.» - Verba originaliter Latina.*

Cfr etiam Kurze Geschichte der Mission Wonsan und der Abtei St. Benedikt, Tokwon, Corea (1953), p. 2 (Typoscriptum, ASO, Z.1.Asien: Seoul 1909-1927 b); Godfrey SIEBER: Bonifaz Sauer. In: Godfrey SIEBER / Cyrill SCHÄFER (edd.) (2003), p. 354; Beda DANZER: Die Benediktinerregel in der Übersee. St. Ottilien 1929, p. 37; Ivo AUF DER MAUR: Koreanische Benediktinermönche. In: Neue Zeitschrift für Missionswissenschaft 37, 1981, p. 89.

De anno 1920° solo scribunt Victorinus ZEILEIS: Kurze Geschichte der Mission Tokwon (s.a.), p. 1 (Typoscriptum, ASO, Z.1.Asien 2 a: Tokwon 1927-54); Frumentius RENNER: Norbert Weber. In: Adolf LAYER (ed.): Lebensbilder aus dem Bayerischen Schwaben. 11. Weißenhorn 1976, p. 343; Frumentius RENNER: Mutterabtei St. Ottilien und Entfaltung der Kongregation. In: Leuchter 2 (21992), p. 30; Frumentius RENNER: Missionarisches Wirken in der Südmandschurei. In: Leuchter 4 (1993), p. 132. - Frumentius RENNER: Die Kongregation von St. Ottilien und ihre Filiationen. In: Studien und Mitteilungen zur Geschichte des Benediktinerordens und seiner Zweige 95, 1984, p. 37 non omnino exacte solum annum 1921^{um} indicat. - Rem anno non indicato tantummodo commemorant Cyrillus WEHRMEISTER: Die Entwicklung der Erzabtei und der Benediktinerkongregation von St. Ottilien. In: Lumen Caecis. St. Ottilien 1928, p. 167; Willibald KUGELMANN: Gründungsbericht. In: Adelhard KASPAR / Placidus BERGER (edd.) (1973), p. 91.

- 22 Frumentius RENNER: Berufung nach Korea. In: Leuchter 2 (21992), p. 234; Ivo AUF DER MAUR: Koreanische Benediktinermönche. In: Neue Zeitschrift für Missionswissenschaft 37, 1981, p. 89 adn. 87; Ch-Hun SON: Studien zur benediktinischen Missionsmethode von 1909 bis 1949 in Korea und in der Mandschurei. München 1996 (opus licentiatūs in lucem non editus), p. 3 adn. 8 inter se congruunt, cum scribant territorium Coreanum huius Vicariatūs extentum esse in 53300 chiliometra quadrata.

decreto diei 25ⁱ m. Aug. a. 1920^o redditus est Abbas Bonifatius Sauer, quod non aliter exspectandum erat.²³ Similiter praevidendum erat Bonifatium Sauer etiam titulo episcopi ornatum iri.²⁴ Benedictionem autem episcopalem ĩdem Kal. Maiis a. 1921^o ab episcopo Gustavo Mutel in Seulensi ecclesiã cathedrali accepit.²⁵

23 Textus decreti est hic: *«Dilecte Fili, salutem et Apostolicam Benedictionem. - Rei catholicae incrementa novissima, per Coreanas terras late suscepta, suaserunt Nobis ut e Vicariatu, qui Seoul ab urbe eiusdem rei publicae capite nominatur, provincias duas seiungeremus Ham-Hieng-to dictas, septentrionalem alteram, alteram meridionalem, novumque ex iis Vicarium constitueremus, qui Ouen-San eius regionis praecipua in civitate et sedem inveniat et ab ea obtineat nomen. Cum vero Tuum, Venerabilis Frater, in pastorali munere studium si Nobis tute probatum et admodum nota prudentia, qua Benedictino in urbe Seoul monasterio praees, acceptaque optime sollicitudo, qua provehis animarum salutem, Vicariatus nuper conditi regimen tibi ducimus committendum, Te igitur, dilecte fili, quem episcopali caractere insignitum volumus, peculiari benevolentia complectentes, hisce te Litteris auctoritate Nostra apostolica Vicariatus Ouen-San in Coreana re publica Vicarium Apostolicum eligimus, facimus, renuntiamus cum omnibus et singulis facultatibus necessariis et opportunis ad officium huiusmodi salubriter ac fructuose in Domino obeundum. - Mandamus propterea omnibus et singulis, ad quos spectat, ut te in Vicarium Apostolicum dicti Vicariatus de Ouen-San atque in eiusmodi officii liberum exercitium accipiant et admittant, tibi in omnibus pareant, faveant ac praesto sint, tuaque salubria monita ac mandata reverenter excipiant, diligenter adimpleant, neque iis obsint, secus sententiam seu poenam, quam in rebelles rite tuleris ratam habebimus, eamque auctoritate Nostra Apostolica, usque ad condignam satisfactionem involubiliter curabimus observandam. Non obstantibus contrariis quibuscumque.»* (ASO, Z.1.Asien: Wonsan). - Verba originaliter Latina.

Cfr etiam Beda DANZER (1929), p. 38; Willibald KUGELMANN: Gründungsbericht. In: Adelhard KASPAR / Placidus BERGER (edd.) (1973), p. 91; Frumentius RENNERT: Berufung nach Korea. In: Leuchter 2 (²1992), p. 234; Godfrey SIEBER: Bonifaz Sauer. In: Godfrey SIEBER / Cyrill SCHÄFER (edd.) (2003), p. 354.

24 *Cfr* decretum die 2 m. Aug. a. 1920 datum (ASO, Z.1.Asien: Wonsan). - Ceterum Bonifatius Sauer epistolã die 28 m. Oct. a. 1920 ad Fidelem von Stotzingen directã (ASA, APR 285) hõc in conexũ confitetur se, quod attinet ad territorium missionarium, solum sive Praefecturam sive Abbatiam nullius exspectavisse. Si res ita evenissent, se nonnullis annis post onus in umeros alterũs imponere potuisse.

25 *Cfr* Victorinus ZEILEIS: Kurze Geschichte der Mission Tokwon (s.a.), p. 1 (ASO, Z.1.Asien 2 a: Tokwon 1927-54); Kurze Geschichte der Mission Wonsan und der Abtei St. Benedikt, Tokwon, Corea (1953), p. 2 (ASO, Z.1.Asien: Seoul 1909-1927 b); Cyrillus WEHRMEISTER: Entwicklung. In: Lumen Caecis (1928), p. 167; Cyrillus WEHRMEISTER: Die Benediktinermissionäre von St. Ottilien (³1939), p. 101; Willibald KUGELMANN: Gründungsbericht. In: Adelhard KASPAR / Placidus BERGER (edd.) (1973), p. 91; Johannes MAHR (2009) I, pp. 293 sqq. - Per errorem Olaf GRAF: Abtischof Bonifaz Sauer. In: Adelhard KASPAR / Placidus BERGER (edd.) (1973), p. 70 indicat annum 1920^{um} et



Seulensis sollemnitatis benedictionis episcopalis.

Prima serie (a sinistris): episcopus Iohannes Claudius Combaz (Nagasakiū), episcopus Aemilius Devred (coadiutor Seulensis), episcopus Bonifatius Sauer (Wonsan), episcopus Felix Maria Choulet (Mukden).

Secunda serie (a sinistris): episcopus Florianus Demange (Taiku), episcopus Iohannes Baptista Castanier (Osaka).

[Godfrey SIEBER / Cyrill SCHÄFER (edd.) (2003), p. 355.]

Tamen Apostolico Vicariatū erecto plurimi labores incohabantur.²⁶ Principalis locus, secundum quem Vicariatus appellabatur, erat oppidum Wonsan portū praeditum, quod non longe ab limite Vicariatūs Seulensis distans tamquam in ultimo angulo novi Vicariatūs situm erat, unde tota regio missio-

Godfrey SIEBER: Bonifaz Sauer. In: Godfrey SIEBER / Cyrill SCHÄFER (edd.) (2003), p. 354 annum 1922^{um}.

Eodem die ac Bonifatius Sauer etiam Aemilius [*Émile*] Devred, qui coadiutor episcopi Gustavi Mutel institutus est, benedictionem episcopalem accepit.

- 26 Johannes MAHR (2009) I, pp. 263 sqq. putat monachos Seulenses demum mense Octobri a. 1920ⁱ Petro [*Pietro*] Fumasoni-Biondi Apostolico Delegato Iaponiae praesente de novis condicionibus certiores factos esse. Tamen oblivisci non licet Vicariatū Wonsan iam in initio mensis Augusti erectum esse et brevi post Bonifatium Sauer Vicariū Apostolicum redditum esse. Praeterea interrogatur, cur Bonifatius Sauer hanc rem tam diu reticere voluisset, imprimis cum ipsi Otiliani Patres Seulenses regionem missionariam desideraverant. - Ceterum Bonifatius Sauer epistolae die 28 m. Oct. a. 1920 ad Fidelem von Stotzingen directae (ASA, APR 285) subiunxit proximo die (29.10.1920) Apostolicum Delegatum Iaponiae Seulum venturum esse, sed se ipsum non putare Delegatum «*in re nostra*» mandatum speciale habere.



*Ecclesia cathedralis Seulensis.
[Otiliense archivum imaginum.]*

naria in septentrionem extendebatur. Sed huic regioni missionariae nondum bene provisum erat, quod attinet ad euangelizationem, et solum paucissimae



*Episcopus Bonifatius Sauer.
[Godfrey SIEBER / Cyrill SCHÄFER
(edd.)(2003, p. 355.)*

stationes exstabant. Ad condiciones inspiciendas atque res paulatim praeparandas Bonifatius Sauer unā cum P.re Andrea Eckardt mense Ianuario a. 1921ⁱ ad oppidum Wonsan vectus est, cuius loci munere parochi P. Andreas deinde per aliquod spatium temporis functus est. Sed hōc aliisque locis inspectis statim animadvertebatur non solum omnia restauranda, reficienda, recenter aedificanda esse, sed etiam plurimos labores in Christianis dispersis colligendis atque in opere ipso missionario restare. Iam ab mense Ianuario a. 1921ⁱ Benedictini haec omnia facienda susceperunt, incepta sua paulatim extenderunt et gradatim progressūs fecerunt. Itaque decursū temporis non

solum plures novae stationes conditae sunt,²⁷ sed maximi momenti Benedictinis erat, quod ubique scholae fundarentur, cum eadem in ipso opere missionario magnum emolumentum praeberent.²⁸ Nam secundum opinionem Bonifatii Sauer eruditione scholari liberorum (et puerorum et puellarum) multi



*Bonifatius Sauer cum discipulis scholae in oppido Wonsan institutae.
[Godfrey SIEBER / Cyrill SCHÄFER (edd.) (2003), p. 355.]*

eorum ad fidem catholicam adduci possent et hunc in modum iidem in futurum quōque ad dissipationem fidei Christianae aliquid attribuerent. Eos

27 Primi missionarii in primis stationibus erant hi: in oppido Wonsan P. Andreas Eckhard, in loco Naepyong P. Sebastianus Schnell, in loco Yongyong P. Callistus Hiemer, in loco Paldogu P. Canisius Kügelgen, in loco Samwongbong P. Canutius d'Avernas. Postea tamen necessitatibus cogentibus plures mutationes factae sunt.

Cfr Victorinus ZEILEIS: Kurze Geschichte der Mission Tokwon (s.a.), p. 1 (ASO, Z.1.Asien 2 a: Tokwon 1927-54); Willibald KUGELMANN: Gründungsbericht. *In*: Adelhard KASPAR / Placidus BERGER (edd.) (1973), pp. 91 sq. - De his aliisque stationibus earumque progressū fusius *cfr* Johannes MAHR (2009) I, pp. 314 sqq.

28 P. Andreas Eckardt in oppido Wonsan anno 1922^o scholam elementariam condidit, quae «Schola Stellae Maris» appellabatur et quae bonum effectum habuit. Secundum hoc exemplum alii quōque Patres circa stationes suas instituerunt scholas, quibus idem nomen «Stellae Maris» inditum est. Anno 1924^o iam triginta huiusmodi scholae exstiterunt, quas plura quam duo milia liberorum frequentaverunt. - *Cfr* Kurze Geschichte der Mission Wonsan und der Abtei St. Benedikt, Tokwon, Corea (1953), p. 3 (ASO, Z.1.Asien: Seoul 1909-1927 b); Willibald KUGELMANN: Gründungsbericht. *In*: Adelhard KASPAR / Placidus BERGER (edd.) (1973), pp. 99 sq.; Frumentius RENNER: Berufung nach Korea. *In*: Leuchter 2 (1992), p. 235; Johannes MAHR (2009) I, pp. 321 sq.

autem, qui baptizari nollent, tamen saltem amici rei catholicae mansuros esse.²⁹ Sed tali opinione Bonifatius Sauer non erat solus, cum magnum momentum scholarum in omnibus regionibus missionariis Ottilianorum iam pridem esset agnitum.

Territorium Apostolici Vicariatūs Wonsan, sicut anno 1920^o erigebatur, intra fines Coreae situm erat atque - sicuti iam commemoratum est - extentionem vere magnam habuit. Tamen Bonifatius Sauer ab initio imprimis aliud desiderium habuit.³⁰ Agitur enim de regionibus Yenki et Ilan appellatis, quae in Mancuriā sitae ad Vicariatum Apostolicum Kirin pertinebant. In parte meridionali regionis Yenki inveniebatur illud «territorium intermedium», quod Kanto appellabatur et quod supra iam commemoratum est. Illa quōque territoria regioni suae missionariae adiungenda desideravit Bonifatius Sauer. Hoc votum idem protulit non solum, antequam Vicariatus erectus est,³¹ sed etiam postea saepius, cum existimaret has provincias esse «*veram quaestionem vitalem pro nobis*».³² Nam putavit ibidem Congregationi fore tempus futurum prosperum in his provinciis acquirendis.³³ Sed aliquatenus celeriter agendum esse aestimavit, quia ageretur quōque de areis emendis, quae stationibus missionariis essent aptae, id quod decursū temporis difficilius fieret. Exspectavit autem Bonifatius Sauer illis in regionibus multos bonosque fructūs missionarios.

Desideria vero Bonifatii Sauer congruebant cum votis episcopi Augusti [*Auguste*] Gaspais, Apostolici Vicarii Viacriatūs Kirin, ad quem regiones Yenki et Ilan pertinebant. Nam Augustus Gaspais paratus erat ad illas regio-

29 *Cfr* ex. gr. Bonifatii Sauer epistula die 2 m. Mart. a. 1924 ad Fidelem von Stotzingen directa (ASA, APr 418).

30 Hōc iam apparet ex primis consultationibus eius cum episcopo Gustavo Mutel habitis et ex propositis ab episcopo factis.

31 *Cfr* ex. gr. Bonifatii Sauer epistula die 19 m. Maii a. 1920 ad Fidelem von Stotzingen directa (ASA, APr 285).

32 Bonifatii Sauer epistula die 22 m. Iun. a. 1921 ad Fidelem von Stotzingen directa (ASA, APr 284). - Verba originaliter Theodisca. - Similiter idem scripsit die 22 m. Iul. a. 1921 ad Thomam Spreiter (ASO, Z.3.0.1.19).

33 Erga Thomam Spreiter in eādem epistolā diei 22 m. Iul. a. 1921 (ASO, Z.3.0.1.19) Bonifatius Sauer etiam profert Archiabbatem Norbertum Weber his regionibus suscipiendis dissentire videri. Ut puto, Bonifatius Sauer hac in re recte suspicatus est, cum Archiabbas ex. gr. iam in petitione die 22 m. Maii a. 1920 ad Congregationem de Propaganda Fide directā (Act. Prop. 1919, n. 24, Prot.N. 2182/20, p. 7) contra has regiones accipiendas se verterat.

nes Benedictinis tradendas,³⁴ cum ibidem usque ad hoc temporis momentum nullos missionarios proprios habuisset.³⁵ Itaque propter provincias disiungendas ipse ad Cardinalem Vilelmum van Rossum se convertit. Consultationibus Romae habitis regiones Yenki et Ilam decreto Congregationis de Propaganda Fide die 19 m. Mart. a. 1922 exhibito revera Vicariatus Apostolico Wonsan traditae sunt.³⁶ Hunc autem in modum territorium Apostolici Vicariatus Wonsan non solum multum auctum est, sed pars eiusdem etiam extra fines Coreae sita erat. Inde iam difficultates quaedam exspectandae erant. Cum Vicariatus Apostolicus Wonsan tam magnus latusque esset, episcopus Bonifatius Sauer multis Patribus atque Fratribus indigebat, ut omnes labores

34 Episcopus Augustus Gaspais plenam iurisdictionem harum regionum Bonifatio Sauer iam concesserat.

35 Sic refert Bonifatius Sauer in epistolā die 12 m. Iul. a. 1921 ad Thomam Spreiter directa (ASO, Z.3.0.1.19).

36 AAS 14, 1922, pp. 199 sq.: «*Post erectionem vicariatus apostolici de Wonsan in Corea, R.P. Abbati Bonifacio Sauer, Episcopo tit. Appian., eiusdem Ordinario, commissa fuit administratio districtuum civilium de Yeni et Ilam, pertinentium ad vicariatum apostolicum de Manciuuria septentrionali.*

Cum autem RR. PP. DD. Vicarius Apostolicus de Wonsan et Vicarius Apostolicus de Manciuuria Septentrionali (accedente consensu favorabili, tum Superioris Societatis Parisiensis pro missionibus exteris, cui concredita est missio de Manciuuria Septentrionali, tum Archiabbatis S. Ottiliae, cui subsunt missionarii vicariatus de Wonsan), petiissent ut idem territorium de Yeni et de Ilam definitive huic vicariatus de Wonsan uniatur, ad efficacius providendum, tum ad assistentiae fidelium, tum paganorum conversioni, Emi ac Rmi Patres huius Sacri Consilii Christiano Nomini propagando, re mature perpensa, in comitiis generalibus diei 13 mensis martii decreverunt districtus civiles de Yeni et de Ilam separandos esse a vicariatu de Manciuuria Septentrionali et definitive uniendo esse vicariatus de Wonsan.

Quam Emorum Patrum sententiam Summo Pontifici Pio divina providentia Papae XI, in audientia eiusdem diei a. R.P.D. huius Sacrae Congregationis Secretario relatam, Sanctitas Sua adprobare ratamque habere dignata est, ac praesens in re decretum expediri mandavit, contrariis quibuscumque non obstantibus.» - Verba originaliter Latina.

Cfr etiam Kurze Geschichte der Mission Wonsan und der Abtei St. Benedikt, Tokwon, Corea (1953), p. 2 (ASO, Z.1.Asien: Seoul 1909-1927 b); Johannes MAHR (2009) I, p. 300. - Godfrey SIEBER: Bonifaz Sauer. In: Godfrey SIEBER / Cyrill SCHÄFER (edd.) (2003), p. 354 et Godfrey SIEBER: Theodor Breher (1889-1950), Abt und Bischof in der Mandschurei (1937-1950). In: Godfrey SIEBER / Cyrill SCHÄFER (edd.) (2003), p. 369 per errorem annum 1921^{um} indicat.

instantes urgentesque saltem aliquatenus suscipere atque sustentare posset.³⁷ Totum enim territorium, quod attinebat ad missionem, recenter instituendum erat, et quoad euangelizationem et quoad aedificia necessaria aptaque exstruenda. Ex Archiabbatiā Otiliensi atque Congregationis Abbatii Bavaricis tot missionarii quidem mittebantur, quot ut mitterentur, fieri potuit.³⁸ Sed res non erat omnino facilis, cum Patribus Fratribusque etiam in missionariā regione Africanā opus erat.³⁹ Tamen Bonifatius Sauer indigentiam suam tam magnam esse sēnsit, ut priores «Africanos» quōque assumere paratus esset. Verbo «Africanorum» hōc in conexū significantur missionarii Otiliani, qui in Africā Orientali operati erant et inter bellum mundanum vel post idem Africam relinquere coacti erant. Tempore autem antecedente Bonifatius Sauer cooperationem «Africanorum» in Coreā semper vehementer refutaverat. Interea indigentia pressus mentem aliquatenus mutaverat. Nihilominus huiusmodi missionarios tantummodo sub condicionibus quibusdam in Vicariatū suum recipere voluit, nempe sub conditione, quā ipsi eos eligere et eorum opinionem monasticam probare liceret.⁴⁰ Non enim omnino confisus est persuasionibus monasticis omnium illorum, qui diutius opera missionaria in Africā exanclaverant. Ex hac reservatione quōque apparet Vicariatū

37 Inde ab Vicariatū erecto Bonifatius Sauer in commercio suo epistulari iterum iterumque scripsit non solum mittendos esse missionarios, sed etiam se indigere pecuniā. Tamen eadem condicio aliis quōque Otilianis Superioribus missionariis erat.

38 Primi, qui ex patriā emissi sunt, erant hi: P. Canutus d'Avernas et P. Marcus Bainger die 16 m. Ian. a. 1921; P. Vincentius Schuster, P. Leonardus Weber et P. Theodorus Breher die 16 m. Iun. a. 1921 (secundum Otiliense Necrologium 2000 (nr 131, nr 493); Frumentius RENNEN: Berufung nach Korea. In: Leuchter 2 (21992), p. 236 diem 16^{um} m. Ian. a. 1921^o indicat); P. Victorinus Zeileis die 19 m. Febr. a. 1922 (secundum Otiliense Necrologium 2000 (nr 570); Willibald KUGELMANN: Gründungsbericht. In: Adelhard KASPAR / Placidus BERGER (edd.) (1973), p. 92 annum 1923/24 indicat); P. Meinradus Schweinberger, P. Philippus Lenz, P. Chrysostomus Schmid die 28 m. Febr. a. 1922 (secundum Otiliense Necrologium 2000 (nr 721, nr 893, nr 628); Willibald KUGELMANN: Gründungsbericht. In: Adelhard KASPAR / Placidus BERGER (edd.) (1973), p. 92 annum 1923/24 indicat). Frumentius RENNEN: Berufung nach Korea. In: Leuchter 2 (21992), p. 236 etiam de P.re Pio Emmerling scribit eum die 28 Febr. a. 1922 emissum esse, sed secundum Otiliense Necrologium 2000 (nr 170) ille die 22 m. Febr. a. 1925 emissus est.

39 Primis annis Vicariatūs Wonsan regio missionaria Africae Meridionalis respicienda erat, inde ab anno 1926^o, ex quo missionariis Germanis illuc intrare iterum licuit, etiam Africa Orientalis.

40 Cfr ex. gr. Bonifatii Sauer epistula die 22 m. Iun. a. 1921 ad Fidelem von Stotzingen directa (ASA, APr 284); Bonifatii Sauer epistula die 22 m. Iul. a. 1921 ad Thomam Spreiter directa (ASO, Z.3.0.1.19).

erecto perceptionem missionariam Bonifatii Sauer tamen non esse mutatam, quae erat stricte Benedictina monasticaque.⁴¹ Hac in re perceptionem Norberti Weber prorsus secutus est, aliter ac Thomas Spreiter.

Ex hac eius perceptione ei etiam aliae difficultates exortae sunt. Nam centrum monasticum in ipsā regione missionariā omnino voluit et eādem quōque indiguit. Itaque translatio Seulensis Abbatiae Sancti Benedicti in ipsum Vicariatam sub aspectū monastico missionarioque ei erat necessitas absoluta. Bonifatius Sauer ipse hanc condicionem saepius asseveraverat.⁴² Ut vero talis nova Abbatia fundi et exstrui posset, opes quaedam acquirendae erant. Insimul autem Abbatiam Seulensem extra Vicariatam sitam atque alteram Abbatiam intra Vicariatam sitam sustentare Bonifatio Sauer condicionibus valentibus fieri non posse videbatur. Praeterea Vicariatam ex Abbatia Seulensi bene efficaciterque ordinare et dirigere vere difficile erat, quā de causā Abbas episcopus iterum iterumque ex Seulo ad oppidum Wonsan et retro vectus est. Questus vero est se hunc in modum paulatim «Abbatem itinerarium» fieri,⁴³ quod toti rei non conveniret. Abbatia Seulensis ei iam anno 1921^o onus factum erat.⁴⁴ Itaque Bonifatius Sauer iam satis mature ad persuasionem pervēnit, quā putavit melius esse Abbatiam Seulensem prorsus dimittere eandemque vendere.⁴⁵

Sed hac eius opinione non significatur Bonifatium Sauer non sensibus mixtis de venditione Abbatiae Seulensis cogitavisse, in quam labores decem annorum iam imposuerat, sed animo quadamtenus contristato rem aggressus est. Alterā ex parte quasi nihil aliud relinquebatur, quia Patres Francogalli sepa-

41 Sic scripsit Bonifatius Sauer in epistolā die 28 m. Oct. a. 1920 ad Fidelem von Stotzingen directa (ASA, APr 285): «*Nihil aliud possumus esse et nihil aliud esse nobis licet ac monachi missionarii.*» - Verba originaliter Theodisca (sublineatio quōque in sententiā originali invenitur).

42 *Cfr* ex. gr. Bonifatii Sauer epistula die 19 m. Maii a. 1920 ad Fidelem von Stotzingen directa (ASA, APr 285); eiusdem epistula die 22 m. Iun. a. 1920 ad Fidelem von Stotzingen missa (ASA, APr 284); eiusdem epistula die 22. m. Iul. a. 1921 ad Thomam Spreiter directa (ASO, Z.3.0.1.19); eiusdem epistula Kal. Apr. a. 1924 ad Fidelem von Stotzingen data (ASA, APr 418).

43 *Cfr* Bonifatii Sauer epistula die 22 m. Iun. a. 1921 ad Fidelem von Stotzingen directa (ASA, APr 284).

44 *Cfr* Bonifatii Sauer epistula die 22 m. Iun. a. 1921 ad Fidelem von Stotzingen directa (ASA, APr 284).

45 *Cfr* Bonifatii Sauer epistula die 22 m. Iun. a. 1921 ad Fidelem von Stotzingen directa (ASA, APr 284).

rationem strictam postulaverant, ut partem Vicariatūs sui Benedictinis committerent.⁴⁶

Quamquam Archiabbas Norbertus Weber dissolutioni atque venditioni Abbatiae Seulensis officialiter assensus erat, videtur tamen hac re contentus non fuisse. Itaque aliquo spatio temporis post Vicariatum iam erectum venditionem avertere conatus est. Nam die 16^o m. Apr. a. 1923^o epistulam ad Congregationem de Propaganda Fide direxit,⁴⁷ quā argumenta sua pandebat explicabatque.⁴⁸ Cautē autem affirmavit se deliberationes suas non propter desideria propria vel propter emolumenta Congregationis suae proferre, sed sibi generaliter agi de re catholicā et de communi emolumento missionis in illā regione exhibitae. Itaque putavit «*bonum commune missionis Coreanae*» variis ex causis urgender postulare, ut Abbatia Seulensis in futurum existeret. Nam argumentatur unā ex parte Abbatia sublatā ecclesiam catholicam in ipsā urbe Seulo debilitari, cum Coreanorum catholicorum sedes alicuius momenti amoveretur,⁴⁹ alterā ex parte catholica instituta socialia caritativaque esse necessaria, quā de causā illas paucas huiusmodi res iam exstantes deleri non licere. Sed Abbatia sublatā etiam Benedictinorum scholam opifi-

46 Hōc non solum apparet ex epistulā Gustavi Mutel die 16 m. Febr. a. 1920 ad Norbertum Weber data (Act. Prop. 1919, n. 24, Prot.N. 2182/20, p. 6), sed Patres Francogallos dissolutionem Abbatiae Seulensis postulavisse etiam Bonifatius Sauer compluries commemoravit. - *Cfr* ex. gr. Bonifatii Sauer epistula die 19 m. Maii a. 1920 ad Fidelem von Stotzingen directa (ASA, APr 285), ubi praeter alia scripsit esse ipsi sacrificium grave, sed bonae pacis causā fieri debere.

47 *Cfr* Norberti Weber epistula die 16 m. Apr. a. 1923 ad Congregationem de Propaganda Fide directa (ASO, Z.1.Asien: Seoul 1909-1927 b). - Johannes MAHR (2009) I, p. 310 putat hanc epistulam tantummodo fuisse praedispositionem, quae verisimiliter ad Propagandam non est missa. Sed etiamsi epistula illuc pervēnit, nullum effectum desideratum habuit. Quod tamen non est mirandum, quia pactio erat inita et una res ab alterā (id est dissolutio et propria regio missionaria) dependebat.

48 Antequam Norbertus Weber argumenta sua ipsa protulit, explicuit, cur dissolutioni Abbatiae assensus esset. Nam primo nimis arta cohaerentia localis inter Germanos et Francogallos videbatur non esse bona, deinde Patres Ottiliani propriam regionem missionariam desideraverunt, porro condicio Francogallorum erat dissolutio Abbatiae, si territorium in Coreā septentrionali praebent, denique propter communicationem in bello difficilem Norberto Weber facta perfecta praebebantur.

49 Hunc aspectum Norbertus Weber fulcire conatus est argumentis, quibus dixit Francogallos ipsos Abbatiam propter deficientem numerum missionariorum implere non posse et, si alium Ordinem religiosum invitarent, etiam Benedictinos manere potuisse; praeterea monasterium mulierum, de quō quōque cogitaretur, curam animarum praebere non valere neque Congregatione Sororum momentum Abbatiae substitui posse.

cum non solum Seuli, sed etiam totā in Coreā disparituram esse, cum éadem in regione septentrionali non iterum institui posset. Quam condicionem rei catholicae esse calamitosam. Rogavit ergo Norbertus Weber, ut Congregatio de Propaganda Fide in emolumentum totius missionis hanc quaestionem denuo deliberaret et probabiliter futuram existentiam Abbatiae Seulensis iuberet, cum éadem, si scholam opificum atque seminarium sacerdotale curaret, satis multos labores pro missione exanclandos haberet.⁵⁰ Nihilominus Congregatio de Propaganda Fide hac in re - scilicet - nihil fecit et conamen Norberti Weber in irritum cecidit.

Posterioribus autem investigatoribus venditio Abbatiae Seulensis erat causa disputandi, cur haec revera facta esset, num necessarium fuisset et quod detrimentum hōc modō effectum esset.⁵¹ Tamen iidem quōque ad solutiones

50 Similia argumenta Norbertus Weber iam protulerat in epistolā Kal. Mart. a. 1920 ad Fidelem von Stotzingen directā (ASA, APr 285).

51 Iam Frumentius RENNERT: Berufung nach Korea. In: Leuchter 2 (1992), pp. 237 sqq. hanc quaestionem fusius tractat - etiam paene totam epistolam Norberti Weber ad verbum afferens - et postulatum Francogallorum non fuisse iustificatum diiudicat. Praeterea praesertim Bonifatio Sauer opprobrio dat eum hac in re nimis indulgentem fuisse, quae indulgentia sub aspectū cursūs historici sequentis dolenda esset. Etiam Willibald KUGELMANN: Gründungsbericht. In: Adelhard KASPAR / Placidus BERGER (edd.) (1973), pp. 93 sq. interrogat, num - etiamsi translatio Abbatiae in Vicariatum necessaria fuerit - omnis praesentia Benedictina in urbe Seulo revera necessario abolenda fuerit. Nam - ut scribit - saltem parvam procuram variis ex causis ibidem utilem fuisse. Deliberat autem, num fortasse illa condicio Abbatiae dissolvendae in intio ab ipsis Benedictinis eorumque Abbate prolata sit. Conamen Norberti Weber, quo abolitionem Abbatiae Seulensis revocari voluit, providum fuisse laudat. Fusc vero in hanc quaestionem incumbit Placidus BERGER: Abtei Seoul. In: Basilius DOPPELFELD (ed.) (1988), pp. 96 sqq. Idem quōque existimat Abbatiam Seulensem saltem ut Prioratum retineri potuisse et etiam interrogat, quis illam condicionem dissolvendi posuerit. Suspiciatur enim Benedictinos hanc condicionem sive ipsos instigavisse sive eandem non illibenter percepisse. Putat autem causas pecuniarias, quae ab Benedictinis proferebantur, non omnino esse validas, cum pecuniā deficiente atque manco numero missionariorum tam magnum territorium suscipere non licuerit. Generaliter vero idem diiudicat fuisse quadamtenus insaniam, cum Benedictini crederent se regionem tantae dimensionis sub aspectū missionario revera efficaciter administrare valere. Itaque secundum opinionem Placidi Berger ab area Seulensi prorsus discedere erat mendum. Plura argumenta pro hac suā sententiā affert, inter quae unā ex parte aspectum administrationis atque contactūs cum magistratibus exhibet (quibus consociationi missionariae opus est), alterā ex parte explicat Coreā ab colonialismo Iaponico post bellum secundum mundanum liberatā Benedictinos scholas suas Seuli denuo instituere, quin etiam studiorum universitatem condere potuisse et praeterea domum quandam propriam Seuli sitam missionariis Benedictinis, qui ab communistis coacti ex Coreā septentrionali aufugere debebant, salutiferam fuisse.

prorsus plausibiles non pervenisse mihi videntur. Restat meā quidem sententiā tantummodo factum Benedictinos in Coreā agentes propriam regionem missionariam habere voluisse eosque hunc scopum solum impetrare valuisse cedentes condicioni, quam Francogalli posuerant.⁵²

Ceterum argumenta Norberti Weber in epistolā suā prolatā vere provida erant, tamen Abbas Bonifatius Sauer in initio ipse conatus est Abbatiam Seulensem saltem ut Prioratum minimum retinere.⁵³ Praeterea bene scivit, quam utilis atque necessaria talis Abbatia Benedictina in urbe Seulo aliquando iterum esset.⁵⁴

Nihilominus translatio Abbatiae in ipsum Vicariatum Bonifatio Sauer erat necessitas existentialis. Sed ut Vicariatus atque stationes missionariae instituerentur atque nova Abbatia exstrueretur, pecuniā opus erat. Itaque revera nihil aliud relinquebatur ac venditio Abbatiae Seulensis.⁵⁵ Tamen haec

Illa ultima argumenta quidem vera sunt, tamen illi, qui eventūs historicos praevidere non potuerunt, eosdem in rebus decernendis respicere non valuerunt. Itaque huiusmodi argumenta non vere valent. -

Aliter ac auctores modo allati de his rebus iudicat Johannes MAHR (2009) I, pp. 310 sqq.

52 Causa vero huius condicionis positae ex fontibus, quos habemus, non plane elucet.

53 *Cfr* Bonifatii Sauer epistula die 19 m. Maii a. 1920 ad Fidelem von Stotzingen directa (ASA, APr 285), ubi duo memoranda de hoc themate commemoravit, quae episcopo Gustavo Mutel transtulerat, sed sine effectū.

54 *Cfr* ex. gr. Bonifatii Sauer epistula die 19 m. Maii a. 1920 ad Fidelem von Stotzingen data (ASA, APr 285); eiusdem epistula Kal. Apr. a. 1924 ad Fidelem von Stotzingen data (ASA, APr 418). - Bonifatius Sauer cogitavit de athenaeo vel studiorum universitate ibīdem condendā.

55 Bonifatii Sauer epistula die 19 m. Maii a. 1920 ad Fidelem von Stotzingen data (ASA, APr 285): «*Puto ergo nos, ut revera hic operari possimus, monasterium nostrum praesens abicere debere.*» Et subiunxit tantummodo areis Seulensibus venditis in regione missionariā aream ad monasterium aedificandum emi posse. - Bonifatii Sauer epistula die 2 m. Mart. a. 1924 ad Fidelem von Stotzingen directa (ASA, APr 418): «*Nisi Abbatiam Seuli sitam secundum eius verum pretium vendimus, in Vicariatū Wonsan revera finis faciendus erit. Non solum quia tunc ibīdem nova Abbatia, sed etiam ipse Vicariatus sustentari non poterit.*» - Bonifatii Sauer epistula Kal. Apr. a. 1924 ad Fidelem von Stotzingen missa (ASA, APr 418): «*Abbatia in locum Wonsan non translatā Apostolicus Vicariatus Wonsan mihi videtur teneri non posse, neque sub aspectū missionario neque sub aspectū monastico-missionario.*» Nam «*Vicariatus meus est sine capite, dum Abbatia in eodem non est sita.*» Sed condicionem praevidendam esse venditionem Abbatiae Seulensis. - Bonifatii Sauer relatio diei 27 m. Oct. a. 1928, p. 5 (ASO, Z.1.Asien: Seoul 1909-1927 a): «*Nova missio imperiose centrum quoddam, Abbatiam postulabat. Itaque venditio Abbatiae Seulensis etiam nostra omni ex parte intererat.*» - Omnia verba

res haud facilis erat. Nam unā ex parte Bonifatius Sauer pretium conveniens adipisci voluit, alterā ex parte monasterium eiusque aream «in manūs paganicas» incidere noluit.⁵⁶ Episcopus Gustavus Mutel ius praemptionis quidem habuit, sed quia ipsi quōque pecunia deficiebat, ab hōc iure abstinuit.⁵⁷ Sic tota res diutius protracta est. Denique Bonifatius Sauer mense Aprili a. 1926ⁱ nuntiare valuit Abbatiam Seulensem definitive esse venditam. Nam episcopus Gustavus Mutel benefactorem invenerat, qui totam pecuniam necessariam ei praebuerat.⁵⁸

Etiamsi hōc problema Abbatiae Seulensis vendendae per quinque annos non vere solutum erat, nihilominus in Vicariatū labores progrediebantur. Non solum - saltem exempli gratiā - in oppido Wonsan «domus episcopalis», quae dicebatur, exstrui et restaurari coepta est,⁵⁹ sed etiam - id quod Bonifatio Sauer erat maximi momenti⁶⁰ - Otiliani aptum locum iam quaesiverunt, in quo novam Abbatiam et centrum monasticum Vicariatūs aedificare vulerunt.⁶¹ Nam Abbas Bonifatius ad persuasionem pervenerat melius esse non in ipso oppido Wonsan, sed in areā quādam, quae sesquialterā horā inde distabat, Abbatiam novam erigere, ita ut «vera extentio Benedictina» fieri posset.⁶² Pertinebant enim illuc non solum monasterium atque ecclesia, sed etiam oeconomia, seminarium, schola opificum, schola agriculturae, schola catēchētarum et sic porro. Locus autem idoneus inveniebatur non longe ab

Bonifatii Sauer allata originaliter sunt Theodisca.

56 *Cfr* Bonifatii Sauer epistula die 22 m. Iun. a. 1921 ad Fidelem von Stotzingen directa (ASA, APr 284); Bonifatii Sauer epistula die 22 m. Iul. a. 1921 ad Thomam Spreiter missa (ASO, Z.3.0.1.19).

57 *Cfr* Bonifatii Sauer epistula die 2 m. Mart. a. 1924 ad Fidelem von Stotzingen directa (ASA, APr 418).

58 *Cfr* Bonifatii Sauer epistula die 10 m. Apr. a. 1926 ad Fidelem von Stotzingen data (ASA, APr 420).

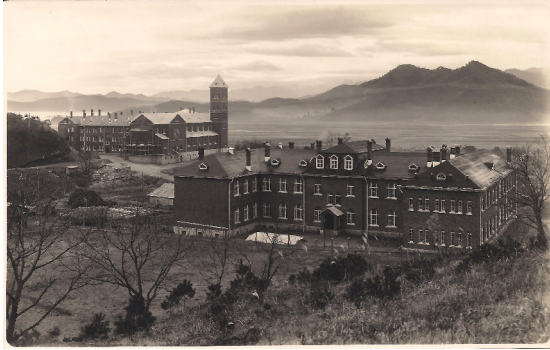
59 Nobis tamen non licet de palatio quodam episcopali cogitare, sed agebatur de aedificio minore, quod secundum necessitatem instruebatur, sed cui denique clausura quōque erat.

60 Iam in epistulā die 28 m. Oct. a. 1920 ad Fidelem von Stotzingen directa (ASA, APr 285) Bonifatius Sauer scripsit rem principalem fore aptum locum ad veram Abbatiam Benedictinam erigendam invenire.

61 De actionibus aream quaerendi coemendique *cfr* fusius Johannes MAHR (2009) I, pp. 429 sqq.

62 *Cfr* Bonifatii Sauer epistula Kal. Apr. a. 1924 ad Fidelem von Stotzingen data (ASA, APr 418).

oppido Tokwon distans,⁶³ ubi tunc inde ex anno 1926^o monasterium atque aedificium seminarii aedificari coepta sunt.⁶⁴ Ipsum monasterium P.re Caie-



*Coreana Abbatia in loco Tokwon sita (in recessū) unā cum ecclesiā iam exstructā.
In anteriore parte aedificium seminarii conspicitur.
[Otiliense archivum imaginum.]*

tano Vierhaus ut architecto curante⁶⁵ secundum exemplum Germanicae Abbatiae Hirsaugiensis⁶⁶ exstructum est.⁶⁷ Huic monasterio - sicuti Abbatiae

63 Haec area si tardissime videtur iam anno 1924^o inventa atque magnā ex parte coempta esse.

64 *Cfr* Bonifatii Sauer epistula die 10 m. Apr. a. 1926 ad Fidelem von Stotzingen directa (ASA, APr 420), ubi Abbatia Seulensis vendita scripsit se «statim» in novam Abbatiam aedificandam incumbere velle. - Opera autumnus anni 1926ⁱ incohata esse commemorant Kurze Geschichte der Mission Wonsan und der Abtei St. Benedikt, Tokwon, Corea (1953), p. 4 (ASO, Z.1.Asien: Seoul 1909-1927 b); Willibald KUGELMANN: Gründungsbericht. *In*: Adelhard KASPAR / Placidus BERGER (edd.) (1973), p.95; Godfrey SIEBER: Bonifaz Sauer. *In*: Godfrey SIEBER / Cyrill SCHÄFER (edd.) (2003), p. 354; Johannes MAHR (2009) I, p. 449.

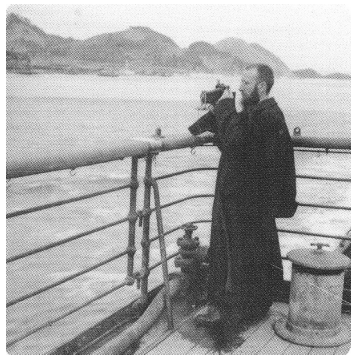
65 *Cfr* Die Übersiedlung der Abtei St. Benedikt von Seoul nach Tokwon. *In*: Missionsblätter 32, 1928, p. 165; Kurze Geschichte der Mission Wonsan und der Abtei St. Benedikt, Tokwon, Corea (1953), p. 4 (ASO, Z.1.Asien: Seoul 1909-1927 b); Victorinus ZEILEIS: Kurze Geschichte der Mission Tokwon (s.a.), p. 1 (ASO, Z.1.Asien 2 a: Tokwon 1927-54); Frumentius RENNEN: Berufung nach Korea. *In*: Leuchter 2 (1992), p. 243.

66 *Hirsau*. - Pristina Abbatia Benedictina non longe ab Calva [Calw] sita, quae maxime floruit in fine saeculi undecimi et anno 1692^o deleta est.

67 Hoc commemorant Die Übersiedlung der Abtei St. Benedikt von Seoul nach Tokwon. *In*: Missionsblätter 32, 1928, p. 165; Ivo AUF DER MAUR: Koreanische Benediktinermönche. *In*: Neue Zeitschrift für Missionswissenschaft 37, 1981, p. 90; Frumentius RENNEN: Beru-

Seulensi - deinde etiam nomen Sancti Benedicti inditum est. Etiamsi aedificium monasterii nondum omnino confectum erat, monachi die 17^o m. Nov. a. 1927^o definitive in novam Abbatiam transmigraverunt,⁶⁸ ubi eodem die primā vice preces vespertinas oraverunt.⁶⁹

Sed interea etiam alia, quae erant alicuius momenti, acciderant. Nam anno 1925^o Archiabbas Norbertus Weber secundum suum iter Coreanum suscepit.⁷⁰ Hōc in itinere eum comitatus est eius secretarius P. Petrus Wachter. Die autem 14^o m. Maii a. 1925^o iidem vespere in urbem Seulum advēnerunt.⁷¹ Iam illo die Archiabbas adnotavit, quantopere inde ex ultimā commoratione (anni 1911ⁱ) omnia iam mutata essent.⁷² Quinque dies Archiabbas Seuli mansit colloquia instituens atque



*Norbertus Weber in itinere Coreana.
[Ottiliense archivum imaginum.]*

fung nach Korea. In: Leuchter 2 (2^o1992), p. 243.

- 68 *Cfr* Victorinus ZEILEIS: Kurze Geschichte der Mission Tokwon (s.a.), p. 1 (ASO, Z.1.Asien 2 a: Tokwon 1927-1954); Kurze Geschichte der Mission Wonsan und der Abtei St. Benedikt, Tokwon, Corea (1953), p. 4 (ASO, Z.1.Asien: Seoul 1909-1927 b); Die Übersiedlung der Abtei St. Benedikt von Seoul nach Tokwon. In: Missionsblätter 32, 1928, p. 164; Willibald KUGELMANN: Gründungsbericht. In: Adelhard KASPAR / Placidus BERGER (edd.) (1973), p. 96; Ivo AUF DER MAUR: Koreanische Benediktinermönche. In: Neue Zeitschrift für Missionswissenschaft 37, 1981, p. 90. - Solum annum 1927^{um} indicant Frumentius RENNER: Kongregation. In: Studien und Mitteilungen 95, 1984, p. 38; Cyrillus WEHRMEISTER: Benediktinermisionäre (2^o1939), p. 101; Frumentius RENNER: Entfaltung. In: Leuchter 2 (2^o1992), p. 30; mensem et annum Godfrey SIEBER: Congregation (1992), p. 35.
- 69 Tempore transmigrationis ecclesia abbatialis in loco Tokwon scilicet nondum extracta erat. Itaque primo spatio temporis opera divina celebrabantur in cappellā interim instructā, quae sita erat in lato ambulacro, quod provisum erat «ambulacrum stationis», quod dicitur, et quod denique ad chorum ecclesiae duxit. Ipsa ecclesia inter annos 1929^{um} et 1931^{um} aedificata est.
- 70 Mense Decembri a. 1924ⁱ idem ex Germaniā profectus est et, antequam in Coream vēnit, foundationem Ottilianam in insulis Philippinis visitaverat. - *Cfr* Cyrill SCHÄFER: Stella Maris. St. Ottilien 2005, p. 129.
- 71 *Cfr* Norberti Weber diarium itinerarium, die 14 m. Maii 1925 (ASO, A.1.8.1).
- 72 In diario sub die 14 m. Maii a. 1925 (ASO, A.1.8.1) Norbertus Weber adnotavit haec: «*Omnēs mores veteres, omnes veteres consuetudines populares, omnia, quae de tempore praeterito, de vestitū deque moribus commonuerunt, dispereant oportet. Et Coreani hac*

cum quibusdam hominibus conveniens, antequam die 20^o m. Maii a. 1925^o in oppidum Wonsan profectus est.⁷³ Ibīdem sollemniter receptus est atque omnia, quae ad stationem missionariam atque situm episcopalem spectabant, ei monstrabantur.⁷⁴ Proximo die, id est die 21^o m. Maii a. 1925^o, excursionem fecerunt, quia Bonifatius Sauer Norberto Weber locum areamque iuxta pristinum regionis oppidum principale Tokwon sitam ostendere voluit, ubi novam Abbatiam exstruere Vicario Apostolico in animo erat.⁷⁵ Paucis diebus post Archiabbas ex Vicariatū ipso Seulum revertit, quia excursionem nonnullorum dierum in «Montes Adamantis» susceptorus erat.

«Montes Adamantis»,⁷⁶ qui dicuntur, inveniuntur in regione meridionali-occidentali oppidi Wonsan et immediate iuxta mare Iaponicum siti eriguntur usque in altitudinem paene mille septingentorum metrorum. Totus autem districtus extenditur in quingenta triginta chiliometra quadrata. Insignis vero erat haec regio non solum propter aspectum «ferum romanticumque»,⁷⁷ cum montes essent vere ardui, sed etiam propter multa monasteria Buddhistica (in

in re Iaponibus fideliter inserviunt.» - Verba originaliter Theodisca.

73 Cfr Norberti Weber diarium sub die 20 m. Maii a. 1925 (ASO, A.1.8.1), ubi legitur «*iter in oppidum Wonsan.*» - Johannes MAHR (2009) I, p. 438 scribit Norbertum Weber Seuli non esse commoratum et eum iam die 18^o m. Maii a. 1925^o in oppidum Wonsan vectum esse (quod indicium est contra adnotationem ipsius Norberti Weber).

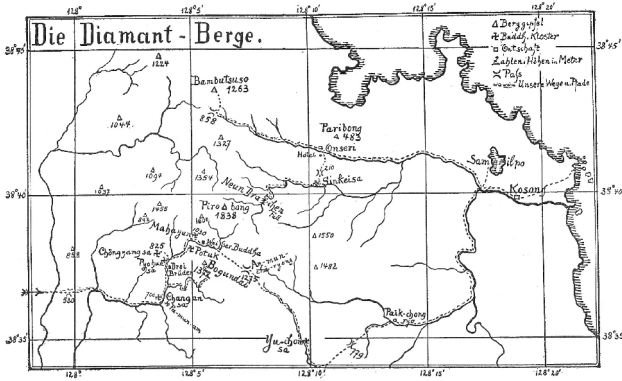
74 Norbertus Weber in diario suo itinerario sub die 20 m. Maii a. 1925 (ASO, A.1.8.1) locum aedificiaque diligenter descripsit.

75 Aream circumiectaque Norbertus Weber in diario suo sub die 21 m. Maii a. 1925 (ASO, A.1.8.1) bene descripsit, quae ei apta fuisse videbantur et quae etiam laudavit. Longius accessita mihi videtur interpretatio, quam Johannes MAHR (2009) I, pp. 433 sqq. affert et quā putat Bonifatium Sauer ab Norberto Weber decretum exspectavisse, utrum in Vicariatū Abbatia instituenda esset necne, cum de hac re totum tempus futurum Congregationis dependeret. Cum Bonifatius Sauer in epistolā die 26 m. Mart. a. 1925 ad Fidelem von Stotzingen directā (quae p. 434 exhibetur) de areā emptā referens subiunxit: «*Consilium P.ris Archiabbatis hac in re audire volo. Bonum iudicium talibus in rebus habet; denique etiam eius est.*» (verba originaliter Theodisca), tunc meā quidem sententiā solum agebatur de quaestione, num locus exquisitus Abbatiae esset aptus. Nam de generali perceptione atque dispositione Bonifatii Sauer omnino non erat dubitandum, cum idem tantummodo fundamento Benedictino atque monastico respectu opus missionarium suscepisset. Hōc significat ipsi nihil aliud in quaestionem venisse ac in Vicariatū Abbatiam exstruere. Perceptionem autem suam multis in epistulis clare atque distincte exhibuit.

76 Kungangsan, Diamantberge, Diamond Mountains.

77 Sic rem diiudicat etiam Norbertus WEBER: In den Diamantbergen Koreas. St. Ottilien 1927, p.1, p. 7 et passim.

summa erant triginta quattuor), quae ibidem in solitudine montanā locum suum habebant et ad quae monachi quidam Buddhistae se receperant.



Tabula geographica «Montium Adamantis».
[Norbert WEBER (1927), p. VIII.]

Norbertus Weber eiusque comites die 2^o m. Iun. a. 1925^o ex urbe Seulo tramine ferroviario profecti sunt. Comitabantur autem eum dominus quidam Henkel, qui bonus amicus monasterii Seulensis iter praeparaverat, eiusque uxor, deinde P. Canutus d’Avernas unā cum famulo suo.⁷⁸ Bis vehiculum mutandum erat (primo in currum viarium transcenderunt, denique in autocinetum), usque dum post plures horas vespere in aliquam vallem «Montium Adamantis» pervēnērunt, ubi iuxta monasteriolum Buddhisticum («monasterium quietis aeternae» appellatum) in pulchrā domuncula pernoctaverunt. Inde ex proximo die iter pedibus continuaverunt.

Hic nunc hōc iter, quod partim vere laboriosum erat, singillatim enarrare nolo. Norbertus Weber post reditum in patriam ea, quae vidit atque expertus est, descripsit libro, cui titulus est «*In Adamantis Montibus Coreae*».⁷⁹ Ex textū autem animadvertitur eum fascinatum fuisse montanā regione remotā, sed etiam Coreanis monachis Buddhistis, qui ibi recepti ab multitudine hominum vitam simplicissimam degerunt, illā in regione, in qua «*nullus*

78 Cfr Norbert WEBER: *In den Diamantbergen Koreas* (1927), p. 1.

79 Hic liber non solum delineationibus, sed etiam pulchris picturis aquareis ornatus est, quas Norbertus Weber ipse depinxerat.

spiritus Christianus per valles flat». ⁸⁰ Die autem 12^o m. Iun. a. 1925^o iter finiebatur et parvus grex itinerantium viā plurium horarum autocinetu superatā salvus et incolumis in oppidum Wonsan pervēnit.



Regio «Adamantis Montium».
[Norbert WEBER (1927), p. IV.]



Monasteriolum Buddhisticum.
[Norbert WEBER (1927), p. 64 a.]

Tamen liber «*De Adamantis Montibus*» non erat unicus fructus commorationis Coreanae Norberti Weber. Nam īdem, qui iam antea libenter photographēmata fecerat, interea artem cinematographicam sibi invēnerat. Itaque in Coreā versatus plurima recepit, quae et ad opera missionaria et ad cultum civilem Coreanum spectabant. Domi denique omnia in plures pelliculas cinematographicas composita sunt. Scopus harum pellicularum erat in eo, ut praeconia essent pro laboribus missionariorum Benedictinorum.⁸¹

80 Norbert WEBER: In den Diamantbergen Koreas (1927), p. 2. - Verba originaliter Theodisca.

81 De his rebus *cfr* Cyrill SCHÄFER (2005), pp. 131 sqq., qui, quamvis realisticè de qualitate illarum pellicularum in comparatione pellicularum professionaliter factorum iudicet, tamen videt, sub quibus aspectibus eadem sint insignes et qualem effectum maioris momenti exseruerint. In ipsā Coreā, cum ibīdem innotescerent, hae pelliculae statim ut historicae, culturales documentariaeque bene percipiebantur et usque in hodiernum diem magni aestimantur.

Cfr etiam Frumentius RENNER: Missionarisches Wirken. In: Leuchter 4 (1993), p. 133, qui aliquo modo despectivo has pelliculas diiudicat.

Sed Norbertus Weber in Coreā non solum pulchras excursiones fecit atque pelliculas recepit. Erat enim verum iter visitationis. Itaque post reditum ex «Adamantis Montibus» in septentrionem profectus est, ut singulas stationes,



*Norbertus Weber et P. Canutus d'Avernas in loco Maihypong ante tetrinam.
[Otiliense archivum imaginum.]*

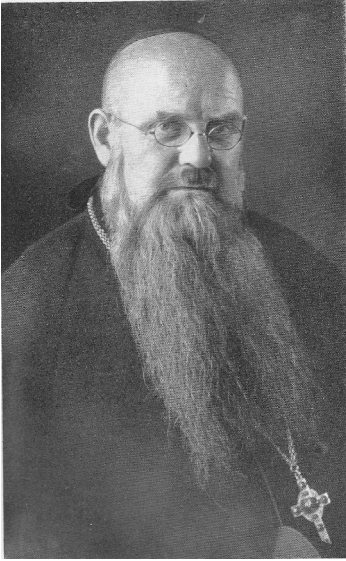
quae iam exstabant, visitaret atque inspiceret. Sic condiciones missionarias hōc in latissimo Vicariatū percepit et etiam difficultates vigentes animadver-



*Archiabbas Norbertus Weber in statione Ryongtion.
[Otiliense archivum imaginum.]*

tit atque in eas incubuit. In itinere suo usque in Mancuriā pervēnit et stationem Yenki quōque visitavit. Patres ibīdem versati erant responsales et pro Coreanis Christianis in regione Kanto habitantibus et pro Sinis Christia-

nis, qui in lato districtū quadamtenus dispersi erant. Illā in regione etiam cooperabatur P. Theodorus Breher, qui medio anno 1921° in Coream emissus erat atque paucis septimanis post adventum suum mandatum accepit, quo in Manciuriam se conferret. P. Theodorus Breher⁸² enim ex studiis suis praeter



P. Theodorus Breher.
[Hermenegild WALTER (1952),

alia etiam erat sinologus (et illo tempore unicus Congregationis) et tali viro ibi urgender indigebatur, ut Sinos illius regionis curaret. Provisum autem fuerat, ut īdem solum per tres annos in Vicariatū Wonsan maneret et deinde in Archiabbatiam Ottiliensem reverteretur, ut ibīdem futuros missionarios scientiā suā theoreticā et experiētiis suis practicis doceret. Tamen Abbas episcopus Bonifatius Sauer missionarium tam bonum atque zelo affectum amittere noluit. Revera consultationibus colloquiisque cum Archiabbate tempore itineris habitis effectum est, ut P. Theodorus Breher in Vicariatū et in loco Yenki maneret, et hōc quidem in emolumentum missionis.

Tamen etiam alia res facta est, cum Norbertus Weber in loco Yenki commorabatur. Nam cum Patribus ibi operantibus convēnit, ut regiones Sinicae quoad administrationem ab Vicariatū Wonsan separarentur.⁸³ Quod Norberti Weber

82 Hermannus Breher, qui postmodum P. Theodorus factus est, die 21° m. Aug. a, 1889° Ottoburæ [*Ottobeuren*] natus est. Examine maturitatis superato monasterium Ottiliense ingressus est, philosophiae theologiaeque Dillingae studuit et die 16° m. Iul. a. 1915° sacerdotio auctus est. Inde ab anno 1916° Berolini in studia sinologiae incubuit, quae anno 1921° examine doctorali finivit. Die 16° m. Iun. a. 1921° P. Theodorus Breher emissionem in Coream accepit. - De Theodori Breher vitā *cf.* ex. gr. Hermenegild WALTER: *Im Kampf fürs Kreuz. Dr. Theodor Breher O.S.B. Missionär, Abt Bischof 1889-1950. St. Ottilien 1952*, pp. 5 sq.; *Monastische Chronik: Abtbischof Theodor Breher. In: Benediktinische Monatsschrift 27, 1951*, pp. 64 sq.; Godfrey SIEBER: *Theodor Breher. In: Godfrey SIEBER / Cyrill SCHÄFER (edd.) (2003)*, pp. 369 sqq.; Lukas BALLWEG: *Abt-Bischof Theodor Breher OSB. In: Adelhard KASPAR / Placidus BERGER (edd.) (1973)*, pp. 159 sqq.

83 De his eventibus *cf.* etiam Cyrill SCHÄFER (2005), pp. 130 sq.; Johannes MAHR (2009) I, pp. 445 sqq.

talis disiuncto intererat, bene quidem intellegitur, quia totus Vicariatus nimis latus erat, centrum monasticum nimis longe distabat ab regionibus Yenki



*Archiabbas Norbertus Weber atque P. Theodorus Breher unā cum discipulis Sinis.
[Johannes MAHR (2009), I, p. 436.]*

atque Ilan et praeterea hae regiones extra Coreae limites sitae erant.⁸⁴ Difficultates, quae inde exorirentur, in itinere suo ipse viderat atque perceperat.⁸⁵

84 Norbertus Weber ab initio illas regiones Manciuariae regioni missionariae adiungi noluit, ut scimus.

85 Etiamsi Archiabbas anno 1924^o novum Vicariatum Wonsan ipse nondum viderat, sibi conscius erat, qualis contentio virium necessaria esset, ut idem bene curaretur. Itaque ad rogationem Congregationis de Propaganda Fide, quā eadem Ottilianis insuper magnam partem Manciuariae Septentrionalis tradere intenderat, responsum negativum dedit. - Cfr epistula Cardinalis Vilelmi van Rossum die 17 m. Ian. a. 1924 ad Norbertum Weber directa (ASO, Z.1.Asien: Wonsan), ubi leguntur haec: «*Haec S. Congregatio Christiano Nomini Propagando immensam amplitudinem Vicariatus Apost. Manciuariae Septentrionalis in Sinis considerans, cogitavit partem huius missionis nondum evangelizatam alius Instituti religiosi curis concedere, ut in illis regionibus praedicationi Evangelii intensius provideatur. - Iamvero apprime apparet convenientia ut primum hoc desiderium pandatur Tuae Congregationi S. Ottiliae, cui iam Vicariatus de Wonsan confisus est; nam a missione de Wonsan per viam ferream transiberianam quam celerrime iter fieri potest versus urbem principem Tsisikar ubi centrum novae missionis erigi deberet. - Hanc propositionem quaero ut mature perpendas et postea tuam responsonem ad hanc S.C. transmittas.*» (Verba originaliter Latina). - Hunc textum legentibus nobis videtur Congregationis de Propaganda Fide perceptio rerum atque laborum satis simplex esse. - Epistolā die 8 m. Febr. a. 1924 ad Vilelmmum van Rossum datā (ASO, Z.1.Asien: Wonsan) Norbertus Weber respondit haec: «*Eminentis Vestra nos certiores fecit Sacram Congregationem de Propaganda Fide Vicariatum Apostolicum Manciuariae Septentrionalis in Sinis dividere et partem eiusdem Vicariatus alterius Congregationis*

Postquam Norbertus Weber ex septentrione Vicariatūs revertit, etiam Bonifatius Sauer de his consiliis atque «decretis» certior factus est. Qui scilicet non nimis exhilaratus erat, cum haec omnia ipso nesciente atque ipso non interrogato facta sunt. Eum autem de hōc modō progrediendi non esse gavisum etiam intellegitur. Insuper Bonifatius Sauer illo tempore regiones Yenki et Ilan ab Vicariatū suo disiungi omnino noluit.

Etiamsi Vicarius Apostolicus putavit rem deinde esse iam transactam, tamen videntur et Archiabbas domum reversus⁸⁶ et nonnulli Patres in hanc quaestionem instituisse. Cum Bonifatius Sauer hōc perciperet, Priorem suum P. rem Chrysostomum Schmid rogavit,⁸⁷ ut ad Abbatem Primatem se converteret atque ei explicaret, quid de tali proposito esset cogitandum. P. Chrysostomus Schmid ergo epistolā die 15^o m. Febr. a. 1926^o datā Abbati Primati argumenta sua (quae certe etiam erant argumenta Vicarii Apostolici) exhibuit, quae erant haec:⁸⁸ disiunctionem regionum Yenki et Ilan ab Vicariatū celeriter faciendam omnino non esse opportunam, primo cum etiam disiunctione factā illa regio multis relationibus maioris momenti ab Vicariatū dependens maneret, quia eadem vehiculis publicis careret, nullam argentariam neque ullam scholam superiorem haberet, quā de causā Yenki procurā in Vicariatū sitā indigeret (et sic ab benevolentia Vicarii dependeret), et quia fieri non posset, ut seminarium sacerdotale quoad originem alumnorum separaretur; secundo cum in regione Yenki nondum esset centrum monasticum, ne initium quidem

religiosae curae concedere velle. Quod desiderium Eminentia Vestra benignissime nobis patefecit monendo, ut re mature perpensa responsum transmittamus. - Concedat nobis Eminentia Vestra, ut quae sequuntur exponamus. Minime nobis deest ardens desiderium suscipiendo hunc novum Missionis agrum aliquid ad maiorem Dei gloriam et animarum salutem afferre. Sed valde dolendum est, quod hoc momento desunt vires huic operi necessariae. Missionem nostram Koreana, cui iam magna Mancuriarum pars adiuncta est, cogimur per aliquot annos omnes vires nostras intendere ad hanc Missionem proximis annis elapsis noviter susceptam efformandam. Post quattuor aut quinque annos, dummodo status Congregationis eiusque subsidia temporalia Deo adiuvante aucta erunt, sperandum esset, novam Missionem ad opera iam suscepta assumere posse. - Dum has nostras pro tempore difficultates et nostram pro futuro spem aperte propono, minime S. Congregationis decisionem dirigere mihi in mente est, sed solummodo, quod Eminentia Vestra a me desideraverat, exsequor.»

86 Norbertus Weber inde ab mense Decembri a. 1925ⁱ iterum in Germaniā erat.

87 Cur Bonifatius Sauer, qui multas et satis longas epistulas scribere solebat, hōc non ipse fecerit, non apparet. Fuisset enim revera eius officium, cum ageretur de ipsius Vicariatū.

88 *Cfr* Chrysostomi Schmid epistula die 15 m. Febr. a. 1926 ad Fidelem von Stotzingen directa (ASA, APr 585).

huiusmodi centri,⁸⁹ tertio cum ipse Vicariatus Wonsan separatione factā difficultatibus afficeretur, quia nondum satis institutus atque perfectus esset; quarto cum illis in regionibus condiciones politicae oeconomicaeque essent satis incertae. Conclusio autem est in eo, quod disiunctione, quae progressui naturali antecederet, damna pro toto opere missionario exoriri possent.⁹⁰ Varia ergo argumenta exhibuit P. Chrysostomus Schmid, ex quibus quaedam certe valida erant, sed quaedam non ita valida esse videntur.

In initio anni 1926ⁱ Bonifatius Sauer ergo adhuc perseverabat in integro territorio Vicariatūs retinendo. Sed iam uno anno post mentem mutaverat.⁹¹ Nam tunc ipse disiunctionem regionum Yenki et Ilan desideravit. Putavit autem se condicionibus missionariis in provinciis Coreanis vigentibus, quae labores celeres atque intentos postularent, ad talem gressum faciendum coactum esse. Curas enim pecuniarias atque spirituales pro territorio tam immenso diutius se sustentare non iam valere existimavit.⁹² Postquam mense Augusto a. 1927ⁱ iter ad omnes stationes Vicariatūs visitandas fecit, Bonifatius Sauer in hac deliberatione territorii dividendi confirmatus erat.⁹³ Tamen maximi momenti ei erat in regione Yenki verum centrum monasticum cum monachis ibi residentibus institui, non solum Prioratum vel Abbatiam titulari, cum aliter manum non daret ad territorium disiungendum.⁹⁴ Hac opinione firmiter prolata Bonifatii Sauer perceptio missionaria funditus monastica iterum manifestabatur.

89 Interrogavit Chrysostomus Schmid hōc locō, cur regio Yenki praecipitanter separaretur, antequam progressus Constitutionibus conveniens exspectatus esset.

90 Subiunxit autem argumentum, quo propter magnam distantiam ab oppido Wonsan regio Yenki neglegentius administraretur, non valere, cum Bonifatius Sauer inde ab anno 1921^o duplicem numerum stationum missionariorum instituisset, numerum Patrum valde auxisset atque interea circiter viginti scholas condidisset.

91 Iam in epistolā die 29 m. Mart. a. 1927 ad Thomam Spreiter directā (ASO, Z.3.0.1.19) Bonifatius Sauer scripsit se Vicariatuum suum in tres partes dividendas curare velle.

92 *Cfr* Bonifatii Sauer epistula die 28 m. Iul. a. 1927 ad Fidelem von Stotzingen directa (ASA, APr 421).

93 *Cfr* Bonifatii Sauer epistula die 3 m. Oct. a. 1927 ad Fidelem von Stotzingen data (ASA, APr 421).

94 *Cfr* Bonifatii Sauer epistula die 28 m. Iul. a. 1927 ad Fidelem von Stotzingen missa (ASA, APr 421). - Eandem sententiam suam saepius protulit, velut epistolā die 7 m. Sept. a. 1926 ad Fidelem von Stotzingen directā (ASA, APr 420), epistolā die 22 m. Mart. a. 1927 ad Delegatum Apostolicum Iaponiae Marium Giardini datā (ASO, Z.1.Asien); epistolā die 3 m. Oct. a. 1927 ad Fidelem von Stotzingen missā (ASA, APr 421).

Cum tunc Vicarius Apostolicus ipse divisionem territorii voluisset atque promovisset, tota res non sine effectū mansit. Itaque decreto Vaticano diei 19ⁱ m. Iul. a. 1928^o territorium missionarium in tres partes disiunctum est.⁹⁵

95 AAS 21, 1929, pp. 181 sq.: « *Ex hac Divi Petri Cathedra, quam divinitus obtinemus, in omnes christiani orbis regiones, longe licet terrarum marisque spatio seiunctas, sublimes tamquam e specula, mentis Nostrae oculos convertimus, et quae ad expeditiorem conducant rei christianae procuracionem, sollicito studio decernere satagimus. Haec animo repentes, cum vicariatus apostolicus Wonsan in Corea, amplitudine territorii et incolarum numero conspicuus, amplectatur provinciam Yenki pertinentem ad Mancuriam, quae ab Ordinarii sede dissita, ob fidelium numerum in dies feliciter percrebrescentium, quoad spirituales populi necessitates peculiarem curam requirere videtur, cumque ipse venerabilis frater Bonifacius Sauer, e Congregatione Ottiliensi O.S.B. pro exteris missionibus, Episcopus titularis Appiariensis ac Vicarius Apostolicus dicti vicariatus de Wonsan, Nos enixis precibus flagitaverit ut tota illa provincia, ab eodem viacriatu per Nos detracta, in peculiarem praefecturam apostolicam erigeretur: Nos, collatis consiliis cum venerabilibus fratribus Nostris Sanctae Romanae Ecclesiae Cardinalibus negotiis Propagandae Fide praepositis, ac praehabitis votis tam venerabilis fratris Mam Giardini, Archiepiscopi titularis Edesseni, Delegati Apostolici in Iaponia et Corea, quam venerabilis fratris Celsi Constantini, Archiepiscopi tit. Theodosiopolitani, Delegati Apostolici in Sinis, nec non rogata sententia P. Abbatis generalis Congregationis Ottiliensis Ordinis Sancti Benedicti cuius curis vicariatus de Wonsan est commissus, omnibus denique rei momentis attente perpensis, supra memorati Vicarii Apostolici votis concedendum esse existimavimus. Quae cum ita sint, motu proprio atque ex certa scientia et matura deliberatione Nostris deque apostolicae Nostrae potestatis plenitudine, praesentium tenore, provinciam civilem de Yenki a vicariatu apostolico de Wonsan seiungimus; eandemque provinciam, sic separatam sive dismembratam, in praefecturam apostolicam erigimus, cui nomen facimus de Yenki, ita tamen ut eadem provincia, sive nova praefectura, servetur curis Congregationis Ottiliensis Ordinis Sancti Benedicti, de re christiana in dicto territorio de Yenki optime meritaе.»*

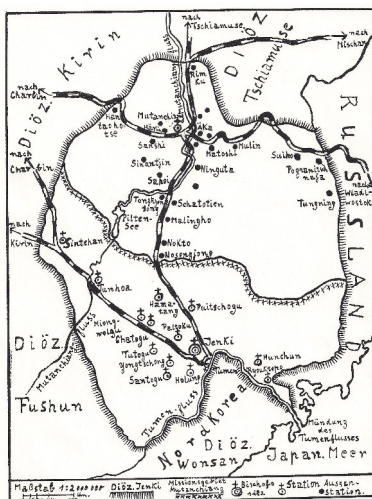
Cfr etiam ex. gr. Victorinus ZEILEIS: *Kurze Geschichte der Mission Tokwon* (s.a.), p. 3 (ASO, Z.1.Asien 2 a: Tokwon 1927-54); *Kurze Geschichte der Mission Wonsan und der Abtei St. Benedikt, Tokwon, Corea* (1953), pp. 4 sq. (ASO, Z.1.Asien: Seoul 1909-1927 b); Hermenegild WALTER (1952), p. 25; Willibald KUGELMANN: *Gründungsbericht*. In: Adelhard KASPAR / Placidus BERGER (edd.) 81973), p. 110; Godfrey SIEBER: *Congregation* (1992), p. 35; Godfrey SIEBER: Theodor Breher. In: Godfrey SIEBER / Cyrill SCHÄFER (edd.) (2003), p. 371. - Solum annum indicant Johannes MAHR: Norbert Weber. In: Godfrey SIEBER / Cyrill SCHÄFER (edd.) (2003), p. 160; Ivo AUF DER MAUR: *Koreanische Benediktinermönche*. In: *Neue Zeitschrift für Missionswissenschaft* 37, 1981, p. 90.

Beda DANZER (1929), p. 38 per errorem indicat diem 3^{um} m. Iul. a. 1928^o; eundem diem falso exhibet Cyrillus WEHRMEISTER: *Benediktinermissionäre* (31939), p. 107; *Missionsblätter* 32, 1928, p. 290. Ille error verisimiliter inde exortus est, quia Congregatio de Propaganda Fide epistolā die 3^o m. Iul. a. 1928^o datā (ASO, Z.1.Asien 2 b: Yenki (+ Ilan) 1928-52) Norberto Weber annuntiavit Praefecturam Apostolicam erectum iri. - Etiam

Vicariatū Apostolico Wonsan duae provinciae Coreanae continebantur, regio Yenki facta est Praefectura Apostolica et regio Ilan reddita est «missio sui iuris», quae illo tempore in administratione Bonifatii Sauer mansit.⁹⁶ Denique die 5^o m. Febr. a. 1929^o P. Theodorus Breher Praefectus Apostolicus novae Praefecturae Yenki redditus est.

Hunc in modum Vicariatus Wonsan ad duas provincias Coreanas redactus est et itaque idem extra fines Coreae non iam extendebatur. Tamen idem satis magnus mansit et ibidem quoque satis multi labores restabant. Plurima autem in ipsa Abbatia Tokwon et in stationibus missionariis efficiebantur.⁹⁷ Scilicet Benedictini modo intento curae animarum

operam dabant, sed etiam aliae res fiebant, quae nihilominus artē cum ipsa missione cohaerebant. Scholae ubique conditae, quae erant magni momenti, iam commemorabantur. Insuper in Abbatia Tokwon seminarium sacerdotale



Charta geographica regionis Yenki.
[ASO, Z.1.Asien: Yenki.]

Johannes MAHR (2009) I, p. 477 errat, cum annum 1929^{mm} indicet et praeterea scribat regionem Yenki illo anno factam esse Vicariatum Apostolicum.

- 96 Hunc vero in modum curae Bonifatii Sauer, quae ei propter regionem Ilan erant, non sunt minutae, e contra ita auctae sunt, ut mutationem huius quoque conditionis desideraret. Tamen aliquamdiu dubitavit haesitavitque, quia regionem ipsam, quod attinebat ad opera missionaria, non esse malam existimavit, sed Patres Fratresque ad eam efficacius curandam ei deerant.

Cfr ex. gr. Bonifatii Sauer epistula die 8 m. Oct. a. 1929 ad Thomas Spreiter directa (ASO, Z.3.0.1.19); Bonifatii Sauer epistula 14 m. Apr. a. 1931 ad Fidelem von Stotzingen directa (ASA, APr 585). -

De futurā sorte progressūque missionis Ilan *cfr* infra capitula de tempore Archiabbeatis Chrysostomi Schmid.

- 97 De his rebus *cfr* ex. gr. Victorinus ZEILEIS: Kurze Geschichte der Mission Tokwon (s.a.), pp. 2 sq. (ASO, Z.1.Asien 2 a: Tokwon 1927-54); Kurze Geschichte der Mission Wonsan und der Abtei St. Benedikt, Tokwon, Corea (1953), pp. 4 sq. (ASO, Z.1.Asien: Seoul 1909-1927 b); Willibald KUGELMANN: Gründungsbericht. In: Adelhard KASPAR / Placidus BERGER (edd.) (1973), pp. 99 sqq.; Frumentius RENNER: Missionarisches Wirken. In: Leuchter 4 (1993), pp. 134 sq.; Chi-Hun SON (1996), pp. 67 sqq.

instituebatur,⁹⁸ inde ex anno 1928^o ibi etiam valetudinarium inveniebatur,⁹⁹ oeconomia cum agriculturā, culturā pomorum, re pecuariā exercebatur, variis opificinis labores exanclabantur atque occasio muneris addiscendi praebebatur. Multi Patres praeterea in opera scientifica litterariaque atque in versiones faciendas incubuerunt.¹⁰⁰ Itaque conscripti sunt libri liturgici, ascetici, libelli religiosi magis populares, edita sunt periodica, factae sunt versiones Sacrae Scripturae (id est potius quaedam eius partes vertebantur), missalium, librorum precum et sic porro. Specialiter commemoranda est Regula Sancti Benedicti, quam in linguam Coreanam versam P. Chrysostomus Schmid anno 1928^o edendam curavit.¹⁰¹ Ad tot res publici iuris faciendas non solum operae pretium, sed etiam necessarium erat, ut proprium typographeum institueretur. Quod iam paulo post Abbatiam in locum Tokwon translata factum est.

Sic in regione missionariā Coreanā Sinicāque ūdem animadvertitur, quod et in regionibus missionariis Africanis et in ipsā Ottiliensi Archiabbatiā matrice valebat, nempe monachos Benedictinos impigerrime, magno cum impetū interno atque efficaciter laboravisse, quamquam condiciones inopiae vigeant, non satis multi Patres Fratresque ad omnes labores exanclandos aderant atque plures difficultates internae externaevae exstabant.

SIGRIDES ALBERT

[VOX LATINA 200, 2015, pp. 191-222]

98 Vicariatū Wonsan diviso tamen futuri sacerdotes omnium trium regionum missionariarum, quae ab Ottilianis curabantur, ibi congregati sunt. Aliter ac Chrysostomus Schmid in epistolā supra commemoratā (*cf.* supra adn. 88) putaverat, hoc sine difficultate fieri potuit.

99 Illo valetudinario praeerat Fr. Iosephus Grahmer, qui diploma medicum sibi acquisiverat.

100 Specialiter de huiusmodi operibus illius temporis *cf.* Adelhard KASPAR: Die Veröffentlichungen der Benediktinermissionare in Tokwon und Yenki. In: Adelhard KASPAR / Placidus BERGER (edd.) (1973), pp. 112 sqq., qui talia opera ordinatim composita affert et explicat.

101 In frontispicio libelli, qui in archivo Ottiliensi asservatur, scripturā manuali Theodisce legitur versionem Coreanam fecisse magistrum doctoremque P. rem Andreas Eckardt, quam secundum Regulae editionem primam Butlerianam emendavit P. Dr Chrysostomus Schmid. In imā paginā eiusdem frontispicii legitur: «*scripta circiter annum 1922/23 Seuli, in usū usque ad annum 1929*». (Verba originaliter Theodisca). In secunda pagina involucri adnotata sunt haec: «*Regula Sancti Benedicti edita ab Abbatia Seulensi anno 1928, tertio regiminis anno imperatoris Iaponis «So hoe». Licentiam imprimendi dedit episcopus Bonifatius Sauer. Regula atramento pictorio scripta est. Adhibitae sunt litterae Coreanae et partim signa Sinica.*» (Verba originaliter Theodisca). - Mirum tamen est hac in adnotatione indicium loci, quia Abbatia Seulensis anno 1928^o non iam exstitit.

